



12.12.2023

# Toll -Innførsel

Release 902  
VERSJON 4.7  
TOLL-I-SEKSJON 1

# Toll – Innførsel

## Oversikt

Release: 902

Seksjon 1  
Side 1  
Dato 2023-12-12

Seksjon 1

## Innhold

1	Innledning .....	2
2	Rutine ved innførsel.....	3
2.1	Dokumentasjonsplikten.....	3
2.2	Tollstedkoder / Ekspedisjonsenheter .....	3
2.3	TVINN-nummer / kundenummer .....	4
2.4	Deklarasjonsidentifikator (DEKLID) med eksempel .....	4
2.5	Format for beløp.....	5
2.6	Meldingsflyt.....	5

### Seksjon 2

CUSDEC – Deklarasjonsmelding

CUSDEC-1 seksjon 2

### Seksjon 3

CUSRES - Melding fra Tolletaten

CUSRES-1 seksjon 3

### Seksjon 4

Koder i Toll – Innførsel

CUS-KOD-1-seksjon 4

Oversikt over koder spesifisert av Tolletaten angis på [www.toll.no](http://www.toll.no)

# Toll – Innførsel

## Oversikt

Release: 902

Seksjon	1
Side	2
Dato	2023-12-12

## 1 Innledning

Norsk EDIPRO (NEP) ble etablert som et resultat av sammenslåingen av Norsk TEDIS, NODI, NORPRO. NEP har tatt over alle funksjonene til disse organisasjonene herunder NODI's arbeid med utarbeidelse av funksjonsdokumentasjoner, som denne. I teksten kan det derfor forekomme dokumentasjon, prosjekter m.m. med NODI's navn. Norsk EDIPRO endret navn til NORSTELLA i 2003.

Toll-Innførsel er en del av Norsk EDIPRO (NEP) sin funksjonsdokumentasjon. Funksjonsdokumentasjonen dekker nødvendige meldinger innen forskjellig funksjonsområdet i en bedrift. I NEPer det utviklet funksjonsdokumentasjon innen områdene: handel, transport, innenlands transport, toll og betaling.

Toll-Innførsel omfatter de meldinger som er nødvendige for å gjennomføre en tollklarering overfor Tolletaten ved import til Norge.

For en komplett oversikt over meldingsbeskrivelser/funksjonsdokumentasjon kontakt sekretariatet på [norstella@norstella.no](mailto:norstella@norstella.no). Medlemmer kan også hente disse ned fra vårt doksenter.

Meldingsbeskrivelsene er å betrakte som en anbefalt implementasjon (bruk) av de meldinger som er utviklet innenfor UN/EDIFACT. Vår meldingsbeskrivelse representerer en forenkling i forhold til de internasjonale forslag. Vi har tatt hensyn til og tilfredsstiller de krav til informasjon som er satt av Tolletaten. I beskrivelsen gjøres det referanser til Tolletatens SAD-blankett (SAD).

Denne dokumentasjonen er basert på «Tolletatens innførselsveileder» som du finner på <https://www.toll.no/no/bedrift/>. Henvisningen til denne dokumentasjonen er gjort ved påføring av SAD-nr. hvor nr. tilsvarer felt i SAD-blanketten.

**Toll-Innførsel release 902 forutsetter at NODI Basis release 902 utnyttes som underliggende kataloger.**

**Toll-Innførsel versjon 2.6 er oppdatert i henhold til nye krav i forbindelse med innføring av nytt kunderegister i TVINN fra og med 25. november 2002. Denne implementasjonsguiden gjelder derfor fra og med denne dato.**

**Toll-Innførsel versjon 3.0 fra 6. april 2009, er oppdatert i henhold til mulighet for elektronisk faktura. Endringene gjelder seksjon 3, CUSRES, i denne Toll-Innførsel veilederen.**

**Toll-Innførsel versjon 4.0 fra 31. august 2012, er oppdatert i henhold til mulighet for omberegning over linje samt gjenutførselsfrist ved midlertidige deklarasjoner. Endringene gjelder seksjon 2 CUSDEC, samt seksjon 3 CUSRES i denne Toll-Innførsel veilederen.**

**Toll-Innførsel versjon 4.1 fra 24. mai 2013 er oppdatert med mulighet for å sende omberegningsmeldinger (EB,RE og SO) uten varelinjer. Endringene gjelder seksjon 2 CUSDEC.**

**Toll-Innførsel versjon 4.2 inneholder eksempel på CUSDEC dersom deklarasjonspliktig er MVA registrert og dermed ikke skal beregne/angi MVA på deklarasjonen (Gjelder fra 1. januar 2017). Versjon 4.2 release 902 inneholder også kode for samlefortolling. Samt eksempel på utfylt CUSDEC (EN) i tilfeller hvor varer er midlertidig innført i Norge, og senere blir i Norge i sin helhet.**

**Toll-Innførsel versjon 4.3 fra 1. november 2021, seksjon 1, seksjon 2 og seksjon 3 er revidert. Seksjon 1 tekstlig oppdatering. Seksjon 2 utvidelse av felt 37 og felt 24, samt tekstlig oppdatering. Seksjon 3 tekstlig oppdatering.**

**Toll-Innførsel versjon 4.4 fra 1. mai 2022. Tekstlig oppdatering på seksjon 1, 2 og 3. Seksjon 2 utvidelse av rubrikk 37 og rubrikk 24 er gjeldende fra 1.1.2023. Krav til oppgjør og avskrivning av midlertidig innførsel fra tollrepresentant iverksettes fra 2.5.2022.**

**Toll-innførsel versjon 4.5 fra 06.09.2022. Seksjon 1, 2 og 3 er endret. Visuelle endringer i tabell, samt oppdatering av begrepsbruk i hht. Vareførselsloven og tollavgiftsloven**

# Toll – Innførsel

## Oversikt

Release: 902

Seksjon	1
Side	3
Dato	2023-12-12

**Toll-innførsel versjon 4.6 fra 26.09.2022 Seksjon 3 er endret med informasjon om at TVINN ikke returnerer adresseinformasjon i CUSRES**

**Toll-innførsel versjon 4.7 fra 20.12.2022 Rettet skrivefeil i seksjon 2**

**Toll-innførsel revisjon av 29.06.2023 lagt til informasjon om maksimal meldingsstørrelse i seksjon 2, oppdatert informasjon om ekspedisjonsenheter i seksjon 1**

**Toll-innførsel revisjon av 22.08.2023 Oppdatert matrise med krav om å oppgi opprinnelse**

**Toll-innførsel revisjon av 12.12.2023 Fjernet informasjon relatert til renter i CUSDEC**

## 2 Rutine ved innførsel

**Toll-Innførsel omfatter meldinger for de rutiner som er tilstede mellom Tolletaten og en tollrepresentant (speditør/deklarasjonspliktig) for å foreta en tollekspedering av varer inn til Norge.**

Tolletaten er pålagt å fastsette toll ved innførsel. Samt fastsette særavgifter og merverdiavgift for uregistrerte aktører når varer innføres fra utlandet eller overføres fra Svalbard eller Jan Mayen. Det er fastsatt at alle varer som innføres skal registreres, for å sikre at de blir tollekspedert.

Tollskyldner er ansvarlig for at deklarasjonen er riktig utfylt og at gitte opplysninger er korrekte. For rutiner ved innførsel henvises det til Tolletatens nettsider, <https://www.toll.no/no/bedrift/>.

Hovedregelen i deklarasjonssystemet er at det skal foreligge en fullstendig utfylt deklarasjon før varene stilles til fri rådighet av Tolletaten. Tolletaten har imidlertid på visse vilkår funnet det nødvendig å gjøre unntak fra denne regelen når særlige grunner foreligger.

Grunner og vilkår til unntak finnes [Lettelser i deklarasjonsplikten - Tolletaten](#).

Tollrepresentanten sender inn en foreløpig deklarasjon som tollekspederes på vanlig måte. Tollrepresentanten må innen en frist av 10 kalenderdager legge frem en fullstendig utfylt deklarasjon, endelig deklarasjon, for Tolletaten slik at den foreløpige deklarasjonen blir gjort opp.

### 2.1 Dokumentasjonsplikten

Deklarasjonspliktig plikter å oppbevare alle dokumenter som kreves ved deklarerer av varer. Dokumentene oppbevares i.h.t. regnskapsloven.

Tolletaten kan kreve alle dokumenter vedrørende deklarerer fremlagt.

### 2.2 Tollstedkoder / Ekspedisjonsenheter

Hvert tollsted i Norge, samt svenske og finske tollsteder som utfører tolltjenester for norsk regning, vil være identifisert ved en firesifret tollkode. Se seksjon 4 for en oversikt over tollstedene og tollstedskodene.

#### Ekspedisjonsenheter.

Enhver tollrepresentant i TVINN vil få tildelt en fast ekspedisjonsenhet som vil forestå ekspederer.

Ekspedisjonsenheten vil bli tildelt som en seksifret kode. Hvor de to første sifrene identifiserer fagområdet, de to neste tollstedet som vist under, mens de to siste sifrene angir ekspedisjonsenhet.

Tollrepresentanten vil få oppgitt ekspedisjonsenhetskoden ved oppstart av TVINN deklarerer.

## Toll – Innførsel

### Oversikt

Release: 902

Seksjon 1  
Side 4  
Dato 2023-12-12

### 2.3 TVINN-nummer / kundenummer

For å kunne sende deklarasjon elektronisk må tollrepresentanten gjennom en autorisasjonsprosess hos Tolletaten. Ved godkjenning vil man få tildelt et referansenummer som entydig vil identifisere en tollrepresentant hos Tolletaten. Dette referansenummer identifiserer tollrepresentanten og skal oppgis i et NAD-segment for alle meldinger til Tolletaten.

### 2.4 Deklarasjonsidentifikator (DEKLID) med eksempel

For identifikasjon av en enkelt deklarasjon benyttes dataelement 0068 (felles saksreferanse ...) i UNH-segmentet. Innholdet i dataelementet bygges opp på følgende måte:

DEKLINDN 8		Deklarasjonsidentifikator – tollrepresentantens org.nr. Samme nummer som oppgis under NAD segmentet dataelement 3035 med kode DT
Dato	N8	Dato for utferdigelse av den første deklarasjonsmeldingen for den aktuelle deklarasjonen. CCYYMMDD.
Sekvens nr.	N6	Sekvens nr. Kontrolleres og tildeles av den enkelte tollrepresentant i nummerserie opp til 799.999. Nummerserien fra 800.000 til 999.999 er reservert for bruk av Tolletaten i de tilfeller hvor de benytter papirbasert deklarasjon som registreres av Tolletaten.
Versjons nr.	N2	Identifiserer hvilken versjon av deklarasjonen som refereres. For den første deklarasjonsmeldingen skal versjons nr. = 1

Kunden må alltid sende melding med entydig DEKLID. Dersom meldingen avvises i inputkontrollen, må ny melding med ny DEKLID sendes. Dersom deklarasjonen er godkjent i inputkontrollen, men tollber om korrigert versjon eller oppgjørsversjon, må ny melding med samme DEKLID, men i versjons nr. + 1 sendes.

#### Eksempel:

	DEKLID	Dato	Sekvens nr.	Versjons nr.
Tollrepresentant sender første melding til tolletaten	12345678	20220122	000056	01
Tolletaten finner feil i inputkontrollen. Deklarasjonen er ikke lagret hos Tolletaten				
Tollrepresentant sender ny melding til Tolletaten samme dag, men med ny sekvens	12345678	20220122	000057	01
Tolletaten finner feil i den manuelle kontrollen. Deklarasjonen er lagret hos Tolletaten.				
Tollrepresentant sender korrigert melding dagen etter.	12345678	20220122	000057	02

# Toll – Innførsel

## Oversikt

Release: 902

Seksjon 1  
Side 5  
Dato 2023-12-12

## 2.5 Format for beløp

I kommunikasjonen med Tolletaten gjelder følgende begrensninger med hensyn til representasjon av dataelementer:

Dataelement	EDIFACT-format	Tolletatens fortolkning	
5004 Beløp	N..18	N..13 + N..2	Se Tolletatens veileder m.h.t beløp som skal oppgis i hele kroner
5279 Avgiftssats	AN..7		
5279 Avgiftssats i %	AN..7		
5286 Beregningsgrunnlag	AN..15		

## 2.6 Meldingsflyt

Følgende deklarasjonsmelding kan sendes til Tolletaten

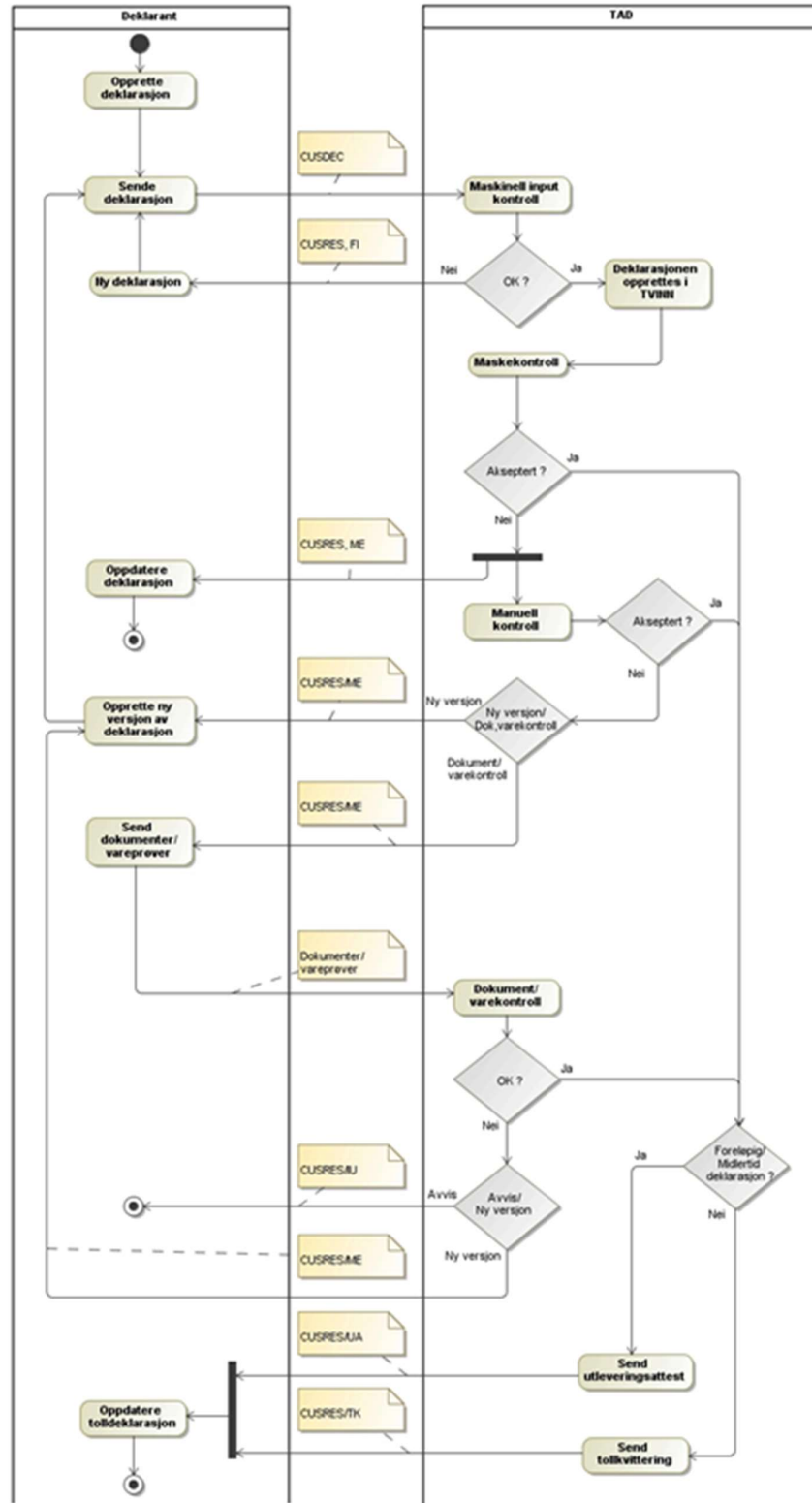
Melding	Dok.Navn (1001), Kode	Meldingsfunksjon (1225), Kode	Beskrivelse
CUSDEC	929	9	Fullstendig deklarasjon (FU)
CUSDEC	929	ZZ	Manuell deklarasjon (MA)
CUSDEC	929	14	Foreløpig deklarasjon (FO)
CUSDEC	929	2	Endelig deklarasjon (EN)
CUSDEC	929	4	Korrigert deklarasjon (KO)
CUSDEC	929	18	Omberegnet deklarasjon, etterberegning (EB)
CUSDEC	929	19	Omberegnet deklarasjon refusjon (RE)
CUSDEC	929	43	Omberegnet deklarasjon, statistisk oppretting (SO)
CUSDEC	929	42	Samlefortolling (SF)

Følgende returnmeldinger sendes fra Tolletaten

Melding	Dok.Navn (1001), Kode	Meldingsfunksjon (1225), Kode	Beskrivelse
CUSRES	929	27	Feil i input-kontroll – angis ved tekst og tallkoder (TI)
CUSRES	929	11	Melding fra tollere – det være seg feil o.l. ved deklarasjonen (ME)
CUSRES	929	ZZ	Varen nektes innført (IU)
CUSRES	929	11	Utleveringsattest gitt med forbehold (UA)
CUSRES	929	32	Tollkvittering (TK)
CUSRES	929	18	Omberegnet deklarasjon, etterberegning (EB)
CUSRES	929	19	Omberegnet deklarasjon, refusjon (RE)
CUSRES	929	43	Omberegnet deklarasjon, statistisk oppretting (SO)

På grunn av Tolletatens pålagte kontrolloppgaver settes det krav til en viss rekkefølge i meldingene som utveksles mellom tollrepresentant og Tolletaten. Denne meldingsflyten er illustrert på følgende sider.

Toll  
Deklarasjonstype FU/MA/FO/EN/KO



Toll - Omberegning  
Deklarasjonstype EB/RE/SO

