



16.04.2026

Toll - Utførsel

Release 902
VERSJON 4.7
CUSRES-U-SEKSJON 1

Sekretariatet:

NORSTELLA	E-post/Web
Postboks 150	norstella@norstella.no
3476 Sætre	www.norstella.no

Seksjon 1

Innhold

1 Innledning.....	3
2. Rutiner ved utførsel.....	5
2.1 TVINN deklarerer	5
2.2 Dokumentasjonsplikt.....	5
2.3 Tollstedkoder/Ekspedisjonsenheter.....	5
2.4 TVINN-nummer/kundenummer	5
2.5 Deklarasjonsidentifikator (DEKLID)	6
2.6 Format for beløp	6
2.7 Meldingsflyt.....	6

Seksjon 2

CUSDEC – Deklarasjonsmelding

Seksjon 3

CUSRES – Melding fra Tolletaten

Seksjon 4

Koder i Toll – utførsel

Oversikt over koder spesifisert av Tolletaten angis på www.toll.no.

1 Innledning

Norsk EDIPRO (NEP) ble etablert som et resultat av sammenslåingen av Norsk TEDIS, NODI, NORPRO. NEP har tatt over alle funksjonene til disse organisasjonene herunder NODI's arbeidet med utarbeidelse av funksjonsdokumentasjoner, som denne. I teksten kan det derfor forekommer referanser til dokumentasjon, prosjekter m.m. med NODI's navn. Norsk EDIPRO endret navn til NORSTELLA i 2003.

Toll-Utførsel er en del av Norsk EDIPRO (NEP) sin funksjonsdokumentasjon. Funksjonsdokumentasjonen dekker nødvendige meldinger innen forskjellige funksjonsområder i en bedrift. I NEP er det utviklet funksjonsdokumentasjon innen områdene: handel, transport, innenlands transport, toll og betaling.

Toll-Utførsel omfatter de meldinger som er nødvendige for å gjennomføre en tollklarering overfor Tolletaten ved eksport fra Norge.

For en komplett oversikt over meldingsbeskrivelser/funksjonsdokumentasjon kontakt sekretariatet.

Meldingsbeskrivelsene er å betrakte som en anbefalt implementasjon (bruk) av de meldinger som er utviklet innenfor UN/EDIFACT. Vår meldingsbeskrivelse representerer en forenkling i forhold til de internasjonale forslag. V har tatt hensyn til og tilfredsstillende krav til informasjon som er satt av Tolletaten. I beskrivelsen gjøres det referanser til Tolletatens SAD-blankett (SAD).

Denne dokumentasjonen er basert på «Tolletatens utførselsveileder» utgitt av Tolletaten. Veilederen for utførsel inneholder tollteknisk informasjon om rutiner m.m. mens denne dokumentasjonen beskriver hvordan informasjonen skal overføres elektronisk til og fra Tolletaten. Henvisning til veilederen er gjort ved påføring av SAD n. hvor n. tilsvarer felt i SAD-blanketten.

Toll-Utførsel release 902 forutsetter at NODI basis release 902 utnyttes som underliggende katalog.

Toll-Utførsel versjon 2.7 er oppdatert i henhold til nye krav i forbindelse med innføring av nytt kunderegister i TVINN fra og med 25.november 2002. Denne implementasjonsguide gjelder derfor fra og med denne dato.

Toll-Utførsel versjon 3.0 fra dato 6. april 2009, er oppdatert i henhold til mulighet for elektronisk faktura. Endringen gjelder seksjon 3, CUSRES, i denne Toll Utførsel veilederen.

Toll-Utførsel versjon 4.0 fra 31. august 2012, er oppdatert i henhold til mulighet for omberegning over linje. Endringene gjelder seksjon 2, CUSDEC i denne Toll Utførsel veilederen.

Toll-Utførsel versjon 4.1 fra 24. mai 2013, er oppdatert med mulighet for å sende omberegningsmeldinger (EB, RE og SO) uten varelinjer. Endringen gjelder seksjon 2 CUSDEC.

Toll-Utførsel versjon 4.2 fra 19. juli 2021, er oppdatert med mulighet for relaterende av deklarasjoner. Endringen gjelder seksjon 2 CUSDEC.

Toll-Utførsel versjon 4.3. fra 01. november 2021, seksjon 1, seksjon 2 og seksjon 3 er revidert. Seksjon 1 tekstlig oppdatering. Seksjon 2 utvidelse av felt 37 og felt 24, krav til verdifastsettelseskode felt 43 og tekstlig oppdatering. Seksjon 3 tekstlig oppdatering.

Toll-Utførsel versjon 4.4 fra 1. mai 2022, seksjon 1, seksjon 2 og seksjon 3 er tekstlig oppdatert. Seksjon 2 utvidelse av rubrikk 37 og rubrikk 24 iverksettes fra 1.1.2023.

Toll-Utførsel versjon 4.5 fra 06.09.2022. Seksjon 1, 2 og 3 er endret. Visuelle endringer i tabell, samt oppdatering av begrepsbruk i hht. Vareførselsloven og tollavgiftsloven

Toll-Utførsel versjon 4.6 fra 26.09.2022 Seksjon 3 er endret med informasjon om at TVINN ikke returnerer adresseinformasjon i CUSRES

Toll-Utførsel versjon 4.7 fra 22.12.2022 Seksjon 2 kapittel anbefalt bruk, kategori FU og MA endret i hht. Nye prosedyrekoder og transaksjonstyper

Toll-utførsel revisjon av 29.06.2023 lagt til informasjon om maksimal meldingsstørrelse i seksjon 2, oppdatert informasjon om ekspedisjonsenheter i seksjon 1

Toll-utførsel revisjon av 04.08.2023 Oppdatert matrise med at opprinnelsesland er obligatorisk ved kategori FO

Toll utførsel revisjon av 22.08.2023 Oppdatert matrise med krav om å oppgi opprinnelse

Toll utførsel revisjon av 12.12.2023 Fjernet informasjon relatert til renter i CUSDEC

Toll utførsel revisjon av 17.10.2025 Oppdatert matrise med manglende rubrikker, numeriske felter i Tvinn, krav om å oppgi godsnummer og tillatt tegnsett (2.2.3) som TVINN støtter i seksjon 2.

Toll utførsel revisjon av 27.10.2025 Oppdatert prosedyrekode for kategori MA og eksempel (2.2.2)

Toll utførsel revisjon av 18.02.2026 Ved tilbakedaterte MA deklarasjoner: Tillates inntil 1095 dager(3 år) Segment BGM1225(ZZ)

Toll utførsel revisjon av 16.03.2026 Antall tegn i segmentene PAC og PCI er endret til 26 tegn. Segment FTX er endret til 26 tegn (rub 31), og endret til 35 tegn (rub 44).

Toll utførsel revisjon av 16.04.2026 Hver CUSDEC kan være maksimalt 1 049 000 tegn, endret fra 1 0049 000. Punkt 2.2.3 i seksjon 2.

2. Rutiner ved utførsel

NODI Toll-Utførsel omfatter meldinger for de rutiner som er til stede mellom den norske Tolletaten og en tollrepresentant (speditør/deklarasjonspliktig) for å foreta en tollekspedering av varer ut fra Norge.

2.1 TVINN deklarerer

Tollskyldner er ansvarlig for at deklarasjonen er riktig utfylt og at gitte opplysninger er korrekte. For rutiner ved utførsel henvises det til Tolletatens nettsider, <https://www.toll.no/no/bedrift/>.

Hovedregelen i deklarasjonssystemet er at det skal foreligge en fullstendig utfylt deklarasjon før varene stilles til fri rådighet av Tolletaten. Tolletaten har imidlertid på visse vilkår funnet det nødvendig å gjøre unntak fra denne regelen når særlige grunner foreligger.

Grunner og vilkår til unntak finnes bla. [Lettelser i deklarasjonsplikten - Tolletaten](#). Tollrepresentanten sender inn en foreløpig deklarasjon som toll ekspederes på vanlig måte. Tollrepresentanten må innen en frist av 10 kalenderdager legge frem en fullstendig utfylt deklarasjon, endelig deklarasjon, for Tolletaten slik at den foreløpige deklarasjonen blir gjort opp.

2.2 Dokumentasjonsplikt

Deklarasjonspliktig skal oppbevare alle dokumenter som kreves ved deklarerer av varer. Dokumentene oppbevares i.h.t. regnskapsloven.

Tolletaten kan kreve alle dokumenter vedrørende deklarerer fremlagt.

2.3 Tollstedkoder/Ekspedisjonsenheter

Hvert tollsted i Norge, samt svenske og finske tollsteder som utfører tolltjenester for norsk regning, vil være identifisert ved en firesifret tollkode. Se seksjon 4 for en oversikt over tollstedene og tollstedkodene.

Ekspedisjonsenheter.

Enhver tollrepresentant i TVINN vil få tildelt en fast ekspedisjonsenhet som vil forestå ekspederingen.

Ekspedisjonsenheten vil bli tildelt som en sekssifret kode. Hvor de to første sifrene identifiserer fagområdet, de to neste tollstedet, som vist under tollstedkoder, mens de to siste sifrene angir hvilken ekspedisjonsenhet.

Tollrepresentanten vil få oppgitt ekspedisjonsenhetens kode ved oppstart av TVINN deklarerer.

2.4 TVINN-nummer/kundenummer

For å kunne sende deklarasjon elektronisk må tollrepresentanten gjennom en autorisasjonsprosess hos Tolletaten. Ved godkjenning vil man få tildelt et referansenummer som entydig vil identifisere en tollrepresentant hos Tolletaten. Dette referansenummer identifiserer tollrepresentanten og skal oppgis i et NAD-segment for alle meldinger til Tolletaten.

2.5 Deklarasjonsidentifikator (DEKLID)

For identifikasjon av en enkelt deklarasjon benyttes dataelement 0068 (felles saksreferanse ..) i UNH-segmentet. Inneholder i dataelementet bygges opp på følgende måte:

DEKLID	N8	Deklarasjonsidentifikator – tollrepresentantens TVINN-nummer. Samme nummer som oppgis under NAD-segmentet i dataelement 3035 med kode DT.
Dato	N8	Dato for utferdigelse av den første deklarasjonsmeldingen for den aktuelle deklarasjonen. CCYYMMDD.
Sekvensnr.	N6	Sekvensnr. Kontrolleres og tildeles av den enkelte tollrepresentant i nummerserie opp til 799.999. Nummerserien fra 800.000 til 999.999 er reservert for bruk av Tolletaten i de tilfeller hvor tollrepresentant benytter papirbasert deklarasjon som skal registreres i Tolletatens system.
Versjonsnr.	N2	Identifiserer hvilken versjon av deklarasjonen som refereres. For den første deklarasjonsmeldingen skal versjonsnummer = 1.

Kunden må alltid sende melding med entydig DEKLID. Dersom meldingen avvises i inputkontrollen, må ny melding med ny DEKLID sendes. Dersom deklarasjonen er godkjent i input kontrollen, men tollber om korrigeret versjon eller oppgjørversjon, må ny melding med samme DEKLID (versjonsnummer + 1) sendes.

2.6 Format for beløp

I kommunikasjonen med Tolletaten gjelder følgende begrensninger med hensyn til representasjon av dataelementer:

Dataelement	EDIFACT-format	Tolletatens fortolkning	
5004 Beløp	n..18	n..13 + n..2	Se Toll.no - Tolletaten m.h.t beløp Som skal oppgis i hele kroner
5279 Avgiftssats	an..7	n..5 + n..2	
5279 Avgiftssats i %	an..7	n..5 + n..2	
5286 Beregningsgrunnlag	an..15	n..13 + n..2	

2.7 Meldingsflyt

Følgende deklarasjonsmeldinger kan sendes til Tolletaten:

Melding	Dok.navn (1001), Kode	Meldingsfunksjon (1225), Kode	Beskrivelse
CUSDEC	830	9	Fullstendig deklarasjon (FU)
CUSDEC	830	ZZ	Manuell deklarasjon (MA)
CUSDEC	830	14	Foreløpig deklarasjon (FO)
CUSDEC	830	2	Endelig deklarasjon (EN)
CUSDEC	830	4	Korrigeret deklarasjon (KO)
CUSDEC	830	18	Omberegnet deklarasjon, etterberegning (EB)

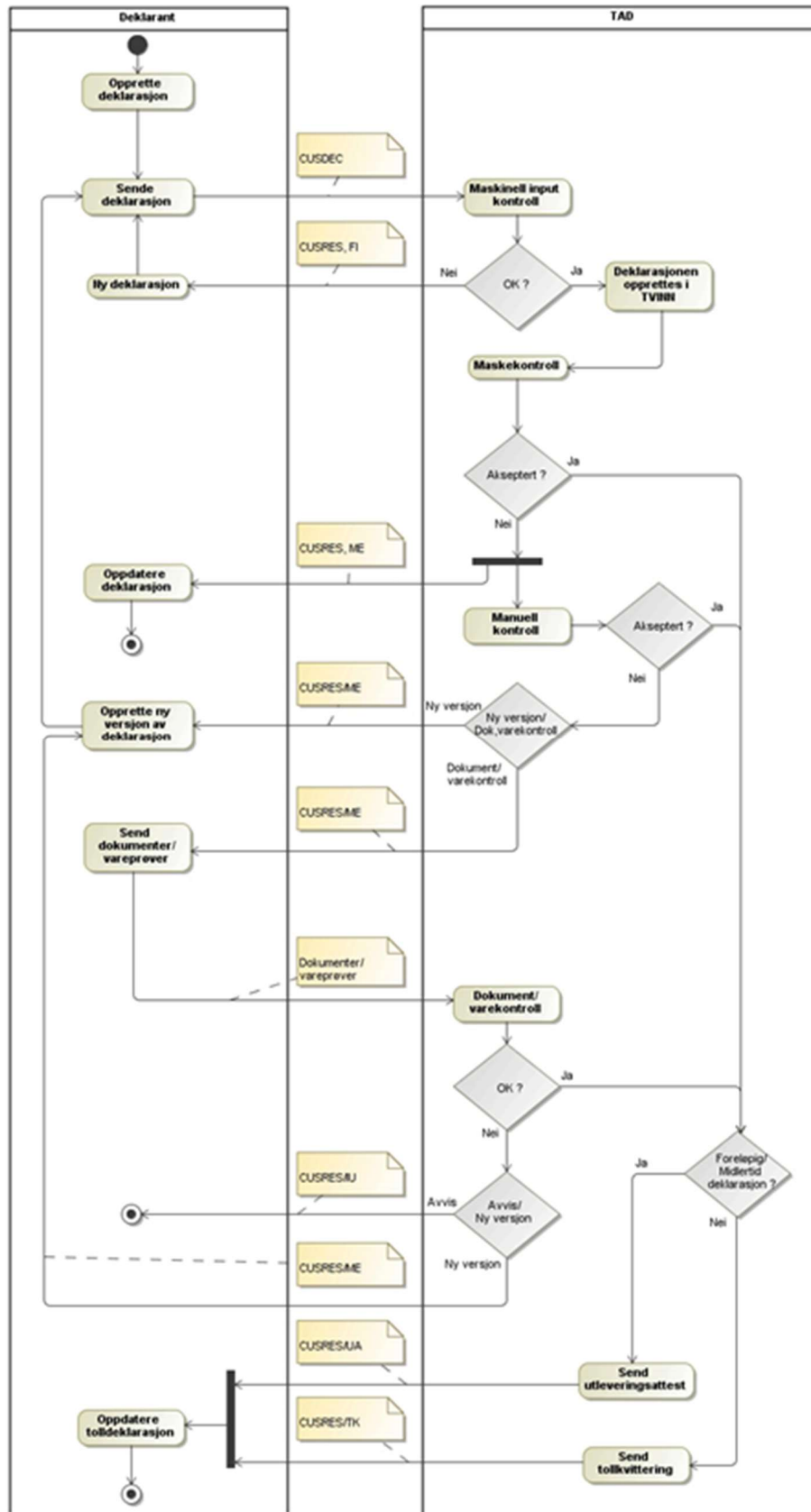
CUSDEC	830	19	Omberegnet deklarasjon, refusjon (RE)
CUSDEC	830	43	Omberegnet deklarasjon, statistisk oppretting (SO)

Følgende returnmelding sendes fra Tolletaten:

Melding	Dok.navn (1001), kode	Meldingsfunksjon (1225), Kode	Beskrivelse
CUSRES	830	27	Feil i input-kontroll – angis ved tekst og tallkode (FI)
CUSRES	830	11	Melding fra toll – det skal være feil, mangler o.l. ved deklarasjonen (ME)
CUSRES	830	ZZ	Varen nektes utført (IU)
CUSRES	932	11	Utleveringsattest gitt med forbehold (UA)
CUSRES	932	32	Tollkwittering (TK)

På grunn av Tolletatens planlagte kontrollopgaver settes det krav til en viss rekkefølge i meldingene som utveksles mellom deklarasjonspliktig/speditør og Tolletaten. Denne meldingsflyten er illustrert på de følgende sider.

Toll
 Deklarasjonstype FU/MA/FO/EN/KO



Toll - Omberegning
Deklarasjonstype EB/RE/SO

